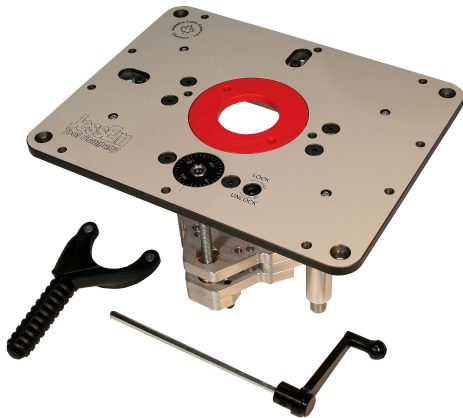


# Rout-R Lift™ II User Manual

Model #02310, 02311, 02312, 02313, 02314



# JesseM Tool Company

61 Forest Plain Road  
Oro-Medonte, Ontario, Canada  
L3V 0R4

Toll Free: 1-800-436-6799  
Local: 705-726-8233  
Fax: 705-327-0295  
Email: [jessem@jessem.com](mailto:jessem@jessem.com)  
Website: [www.jessem.com](http://www.jessem.com)

## IMPORTANT!

Read and understand the contents of this manual before assembly or operation of this product.

Thank you for choosing this product from JesseM Tool Company. We appreciate your support and hope that our product serves you well. This product is designed to provide many years of reliable service provided it is used as intended and taken care of.

This user manual will assist you in assembly and general operation of this product. It is not our intent to teach you about woodworking. It is assumed that you are an experienced woodworker with the basic skills and experience necessary to use this product safely. If after reading the following instructions, if you are unsure or uncomfortable about safely using this product we urge you to seek additional information through widely available woodworking books or classes.

### Suggested Router Bit Speeds

| Bit Diameter              | Max. Speed |
|---------------------------|------------|
| 1" (25mm)                 | 24,000 RPM |
| 1-1/4" - 2" (30-50mm)     | 18,000 RPM |
| 2-1/4" - 2-1/2" (55-65mm) | 16,000 RPM |
| 3" - 3-1/2" (75-90mm)     | 12,000 RPM |

As part of our Continuous Product Improvement Policy, JesseM products are always advancing in design and function. Therefore there may be differences between what is shown in our catalogs, website or at retail display and what is sold at time of purchase. We reserve the right to make positive changes to our products at our discretion.

## CONTENTS:

1 - Rout-R-Lift™ II

1 - Height Adjustment Handle

10 - 1/4-28 x 1/4" Leveling Set Screws

4 - M6 x 3mm Mounting Screws

4 - 1/4-20 x 1" Mounting Screws

1 - 5/32 Hex Key

Also includes 1 - Insert Ring, 1 - Insert Ring Wrench, 1/8" Hex Key, 1 - Start Pin, 3/16 Hex Key

## IMPORTANT SAFETY PRECAUTIONS

- Before operating any router, read and understand all safety instructions in the owner's manual that came with the router.
- If you do not have a manual, contact the manufacturer and obtain one before using any power tool.
- Always wear eye protection in compliance with ANSI safety standards when operating any power tool.
- Always use proper guards and safety devices when operating power tools and machinery.
- Carefully check router bits before each use. Do not use if damage or defect is suspected.
- Do not exceed the recommended RPM for any router bit.
- Do not wear loose clothing or jewelry that may catch on tools or equipment.
- Unplug the tool or machine when mounting or making any adjustments to mechanical performance.

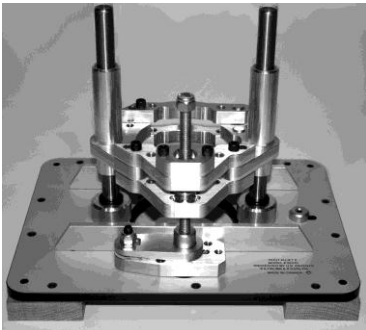
**DO NOT USE A CORDLESS DRILL TO RAISE AND LOWER THE LIFT CARRIAGE. THE AMOUNT OF FRICTION WILL CAUSE PREMATURE WEAR OF THE THREADS AND WILL VOID WARRANTY**

**ROUTER SAFETY PRECAUTIONS**

- Never force the bit or overload the router beyond the expectations of the tool.
- Be sure that at least 3/4 of the shank length is inserted securely in the router collet.
- Never bottom out the bit in the collet. Allow 1/8" clearance between shank and bottom of collet.
- Always make sure the fence on your router table is locked into position before each use.
- Always rout in two or more passes when large amounts of stock must be removed.
- Use reduced RPM speeds for large N diameter bits.

**INSTALLING THE ROUTER**

Place the crank handle into the hex hole in the lift's dial on the top plate. Crank the lift carriage up so that it just contacts the O-rings at the top of the carriage shafts. The carriage should be all the way toward the top plate.



Before installing the router motor, prop the unit up on blocks of wood (Fig. 1) so the router's collet can extend through the center hole in the top plate. The motor housing must be able to slide all the way through and contact the inside back of the center hole on the plate.



Figure 1

**Step 1:**

With the 3/16" allen key provided loosen the 1-1/4" cap screw on the carriage bracket. (Figure 1)

**Step 2:**

Now slide the router motor into the carriage so the top of the motor housing just makes contact with the inside surface of the center hole in the top plate (Figure 3)

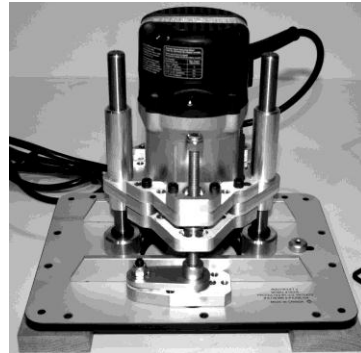


Figure 2

Retighten the Cap Screw you loosened in Step 1. (Figure 3)

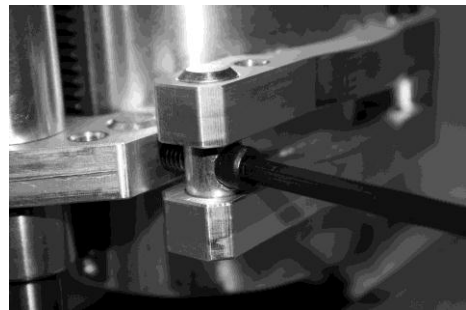


Figure 3

**LEVELLING THE LIFT IN YOUR TABLE**

With the Rout-R-Lift™ II in the table top opening, install (10) set screws into the holes around the lift perimeter. Adjust (Figure 4) the four corners first to align the lift surface to the table surface so that both are flush. Adjust the remaining set screws on the sides to provide added support

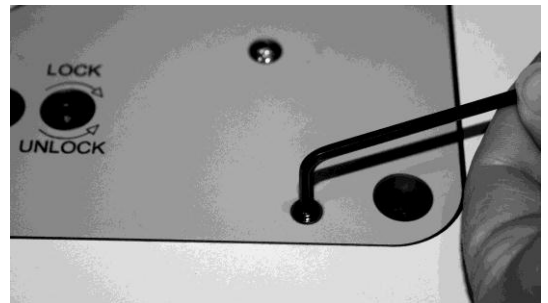


Figure 4

## INSTALLING A JESSEM LIFT IN A CUSTOM ROUTER TABLE APPLICATION

A JessEm router lift is similar to using a router mounting plate. Your table top must have a port machined into the top. JessEm offers solid phenolic router table tops with pre-machined ports for all JessEm router lifts. If you are installing this Lift in a custom table application you will have to fabricate this opening yourself. JessEm offers a separate template for this operation. See your JessEm distributor for the proper template for your JessEm Rout-R-Lift II.

## ADJUSTING THE FIT IN THE TABLE PORT

Your Rout-R-Lift™ II comes with adjustable snigger buttons to allow for a tight fit in the table top opening and eliminate any movement of the plate. Use the 1/8" hex key provided to loosen the cap screws on the snigger button. Slide the button towards the outer part of the plate and check for fit. Adjust again if necessary. (Figure 5)

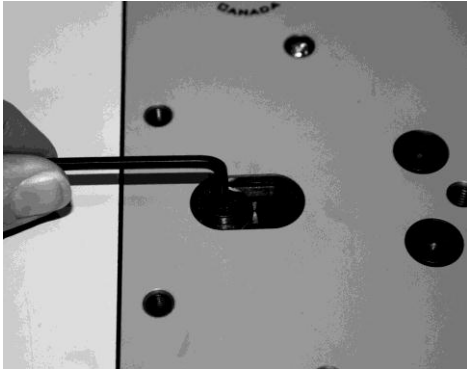


Figure 5

## TAB-LOC PHENOLIC INSERT RINGS

Your Rout-R-Lift™ II comes with one 2" insert ring with a pre-drilled center hole. Additional ring sets are available with different diameter pre-drilled holes and/or no pre-drilled holes for creating your own custom center hole diameters. See your JessEm distributor for these and other accessories



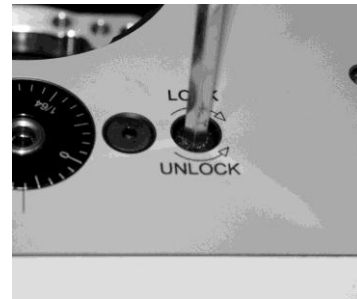
Figure 6

1. Place the insert ring into the center hole of the Lift's top plate (Fig. 6).
2. With the insert wrench provided, insert the prongs of the wrench into the corresponding holes in the insert ring and turn the insert ring counter clockwise to tighten.

Turn the insert wrench clockwise to loosen and remove the ring. If the insert ring becomes too tight to loosen with hand pressure, a tap clockwise on the insert wrench with a block of wood will loosen it.

## USING THE FRICTION LOCK ON THE ROUT-R-LIFT II

With the Rout-R-Lift™ II you have the added benefit of locking your Lift in a desired position for long term routing operations and having the comfort in knowing the position you have set is locked in place.



1/4 of a turn you can engage the friction lock

Figure 7

## USING YOUR ROUT-R-LIFT™ II

To raise your router, turn the height adjustment handle clockwise. To lower, turn the handle counter-clockwise. Keep in mind that one complete revolution equals 1/16" of change. When your adjustment is complete, remove the handle and place somewhere off the work surface for safety. Refer to the chart below for fractional and decimal adjustments based on amount of revolutions made.

| Fraction | Decimal | Number of Revolutions |
|----------|---------|-----------------------|
| 1/64"    | 0.016"  | 1/4 Revolution        |
| 1/32"    | 0.031"  | 1/2 Revolution        |
| 1/16"    | 0.062"  | 1 Revolution          |
| 1/8"     | 0.125"  | 2 Revolutions         |
| 1/4"     | 0.250"  | 4 Revolutions         |
| 1/2"     | 0.500"  | 8 Revolutions         |

## RE-ADJUSTING THE THREAD TENSION

All JessEm Lifts feature our patented thread tensioning design. Thread tension is set at the factory and depending on the amount of use you may have to reset this adjustment periodically, depending on the amount of tension you desire.

If the bit height ever begins to change (or drop) during use, the thread tensioning likely needs to be reset.

1. Turn the Lift upside down on a table with the threaded height adjustment rod facing you.
2. Remove the 1/4-20 x 1" Cap Screws from the Carriage Nut Cover (Figure 8) and remove the cover and o-ring (Figure 9)

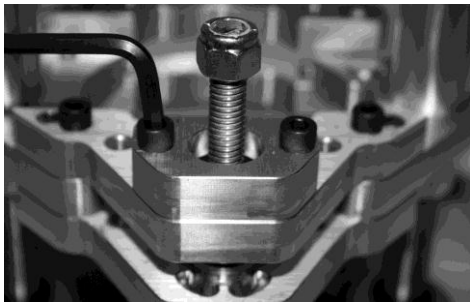


Figure 8



Push the carriage down to access the backlash collar (Figure 9)

Figure 9



Turn the carriage nut clockwise ensuring when you complete your adjustment that the slot in the carriage nut aligns with one of the slots on the anti-backlash nut.

Figure 10

Slide the carriage all the way up towards the top plate of your Rout-R-Lift™ II (Figure 11)

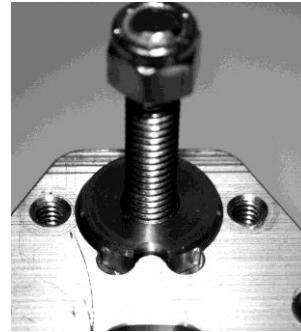


Figure 11

Place back the o-ring and carriage nut cap and with the screws you removed in (Figure 8) fasten the carriage nut cap securely.

### JESSEM TOOL LIMITED WARRANTY

All JessEm products are warranted to be free from defects in material and workmanship. JessEm will repair or replace any product which upon inspection proves to be defective for a period of (1) year from dated receipt and proof of purchase. All warranty claims should be made direct to JessEm Tool Company. Contact

JessEm for a warranty claim return authorization and instructions to proceed. The consumer is responsible for shipping costs to return product to JessEm Tool Company. We will repair or replace the product at our discretion and JessEm Tool will return shipment to you at no charge.

### WARRANTY LIMITATIONS

This warranty does not cover:

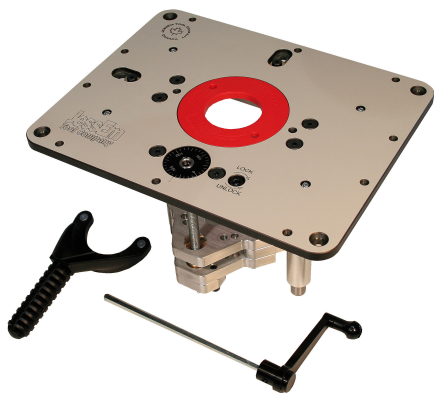
- Repairs or alterations made or attempted by anyone other than JessEm Tool Company or an authorized JessEm service professional.
- Normal wear and tear
- Abuse, misuse or neglect.
- Improper care or maintenance.
- Continued use after partial failure.
- Products that have been modified in any way.
- Products used with improper accessories.

Premature thread wear due to adjusting height with electric or cordless drill.

# Rout **R** Lift™ II

## Manuel de l'utilisateur

Modèles #02310, 02311, 02312, 02313, 02314



# JesseM

## Tool Company

61 Forest Plain Road  
Oro-Medonte, Ontario, Canada  
L3V 0R4

Appel sans frais: 1-800-436-6799

Local: 705-726-8233

Télécopie: 705-327-0295

Courriel: [jessem@jessem.com](mailto:jessem@jessem.com)

Site Internet: [www.jessem.com](http://www.jessem.com)

Merci d'avoir choisi ce produit de la compagnie JessEm Tool. Nous apprécions votre soutien et nous espérons que ce produit vous sera très utile. Il est important de prendre soin de ce produit afin qu'il puisse durer de nombreuses années.

Ce manuel de l'utilisateur est là pour vous aider dans l'assemblage et les utilisations générales de ce produit. Ce manuel prend aussi en compte le fait que vous avez des compétences de base en tant que travailleur du bois et l'expérience nécessaire pour utiliser ce produit en toute sécurité. Si, après avoir lu ce manuel, vous êtes incertain ou vous ne vous sentez pas à l'aise d'utiliser ce produit, nous vous recommandons fortement de vous renseigner davantage et de lire des livres ou de prendre des cours de travail de bois.

### Vitesses suggérées pour la lame du routeur

| Diamètre de la lame       | Vitesse maximale |
|---------------------------|------------------|
| 1" (25mm)                 | 24,000 T/M       |
| 1-1/4" - 2" (30-50mm)     | 18,000 T/M       |
| 2-1/4" - 2-1/2" (55-65mm) | 16,000 T/M       |
| 3" - 3-1/2" (75-90mm)     | 12,000 T/M       |

Dans le cadre de notre politique continue d'amélioration des produits, JessEm fait toujours tout pour améliorer la conception et le fonctionnement de ses produits. Par conséquent, il peut y avoir quelques différences entre ce qui est indiqué dans nos catalogues, site internet ou points de vente et au moment de votre achat. Nous réservons le droit de faire des changements positifs sur nos produits, et cela en toute discrétion.

### CONTENU:

- 1 - Rout-R-Lift™ II
  - 1 - Manivelle d'ajustement de hauteur
  - 10 - Vis de réglage de nivellement 1/4-28 x 1/4" 4 - M6 x 3mm Mounting Screws
  - 4 - Vis de montage 1/4-20 x 1"
  - 1 - Clé hexagonale 5/32
- Pièces incluses 1 - anneau d'insertion, 1 - clé pour anneau d'insertion, Clé hexagonale 1/8", 1 - Boulon de début, Clé hexagonale 3/16

### IMPORTANTES MESURES DE SÉCURITÉ

- Avant d'utiliser un routeur, veuillez lire et comprendre toutes les instructions de sécurité inscrites dans le manuel de l'utilisateur qui vient avec le routeur.
- Si vous n'avez pas un manuel, contactez le fabricant afin d'en obtenir un avant d'utiliser l'outil électrique.
- Toujours porter des lunettes de sécurité conformément aux normes de sécurité ANSI quand vous utilisez un outil électrique.
- Toujours utiliser des appareil de sécurité et de protection quand vous utilisez des machines et outils électriques.
- Il est important de vérifier chaque recoin du routeur avant de l'utiliser. ne pas l'utiliser s'il est ou semble être endommagé ou défectueux.
- Ne pas excéder le T/M recommandé pour le routeur.
- Ne pas porter de vêtements trop larges ou de bijoux qui pourraient se coincer dans les outils ou équipements.
- Débrancher l'outil ou la machine quand vous monter ou vous faites des réglages

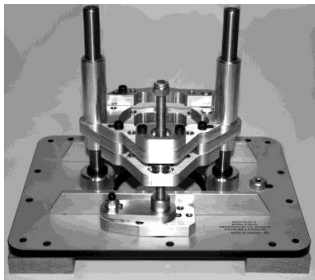
**NE PAS UTILISER DE PERCEUSE SANS FIL POUR SOULEVER ET ABAISSER LE SYSTÈME DE LEVAGE DU CHARIOT. LA QUANTITÉ DE FRICTION CAUSERA UNE USURE PRÉMATURÉE DU FILETAGE ET ANNULERA LA GARANTIE.**

### MESURES DE SÉCURITÉ POUR LE ROUTEUR

- Ne jamais forcer la lame ou surcharger le routeur au-delà des attentes de l'outil.
- S'assurer qu'il y ait au moins 3/4 de la longueur de la tige insérée dans le serrage du routeur.
- Ne jamais pointer la lame vers le bas dans le serrage. Laisser 1/8" d'écart entre la tige et le bas du serrage.
- Toujours s'assurer que la barrière sur la table du routeur soit verrouillée avant chaque utilisation.
- Toujours faire deux passages ou plus quand de gros morceaux doivent être retirés.
- Utiliser des vitesses T/M réduites pour des lames avec de plus grands diamètres.

### INSTALLATION DU ROUTEUR

Placer la manivelle dans le trou hexagonal sur la plaque supérieure. Soulever le chariot afin qu'il soit en contact avec les anneaux en forme de O en haut des arbres du chariot. Ce dernier doit se trouver complètement en face de la plaque supérieure.



Avant d'installer le moteur du routeur, préparer l'unité sur les blocs de bois (Image 1) afin que le collet du routeur puisse s'étendre par le trou central dans la plaque supérieure. Le boîtier du moteur doit être capable de glisser tout le long et d'être en contact avec l'intérieur du trou central sur la plaque.



Image 1

"Étape 1:  
Avec une clé allen 3/16"  
fournie, desserrer  
la vis 1-1/4" sur  
le support du  
chariot. (Image 1)

### Étape 2:

Glisser maintenant le moteur du routeur dans le chariot afin que le haut de la coquille de moteur soit légèrement en contact avec la surface intérieure du trou central, qui se trouve dans la table supérieure. (Image 3)

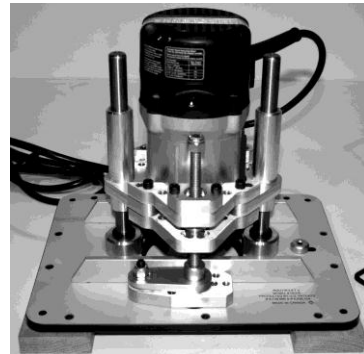


Image 2

Resserrer la vis à chapeau qu vous avez desserré lors de l'étape 1. (Image 3)



Image 3

### NIVELLEMENT DU LEVAGE DANS VOTRE TABLE

Avec le Rout-R-Lift™ dans l'ouverture supérieure de la table, installer (1) vis de pression dans les trous autour du périmètre du levage. Régler d'abord (Image 4) les quatre coins pour aligner la surface de levage à la surface de la table pour vider. Régler les vis restantes sur les côtés pour fournir un support supplémentaire.

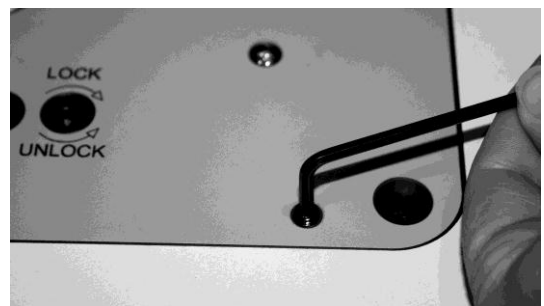


Image 4

## INSTALLER UN SYSTÈME DE LEVAGE DANS UN TABLEAU D'APPLICATION DE ROUTEUR PERSONNALISÉ

Un système de levage de routeur JessEm est similaire à une plaque de montage de routeur. Votre table supérieure doit avoir un port usiné en haut. JessEm propose un routeur solide phénolique avec un des ports pré-usinés pour tous les systèmes de levage de routeur JessEm. Si vous installez ce système de levage dans un tableau d'application personnalisé, vous serez obligé de créer cette ouverture vous-même. JessEm propose un modèle séparé pour cette opération. Voir votre distributeur JessEm pour obtenir le bon modèle pour votre JessEm Rout-R-Lift II

## RÉGLER LE MAINTIEN DU PORT DE TABLE

Votre Rout-R-Lift™ II vient avec des barres qui s'emboîtent pour resserrer le maintien dans l'ouverture du dessus de table et éliminer tout mouvement de la plaque. Utiliser la clé hexagonale 1/8" fournie pour desserrer les vis à chapeau sur les barres. Déplacer les barres légèrement et vérifier le maintien. Régler encore une fois, si nécessaire. (Image 5)

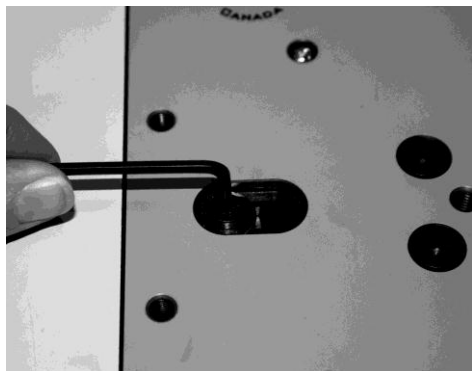


Image 5

## ANNEAUX D'INSERTION PHÉNOLIQUE TAB-LOC

Votre Rout-R-Lift™ II vient avec un anneau d'insertion 2" avec un trou central préalablement percé. Une série d'anneaux supplémentaires sont disponibles avec un diamètre pré-percé pour créer les diamètres personnalisés de votre propre trou central. Voir le distributeur JessEm pour ces accessoires et d'autres.



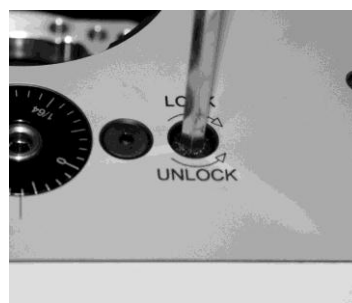
Image 6

1. Placer l'anneau d'insertion dans le trou central de la plaque supérieure du levage. (image 6).
2. Avec la clé d'insertion fournie, insérer les pinces de la clé dans les trous correspondants et tourner l'anneau d'insertion dans le sens contraire des aiguilles d'une montre pour resserrer.

Faire le contraire pour desserrer et retirer l'anneau. Si l'anneau d'insertion devient trop difficile pour desserrer sous la pression de la main, un petit coup sur la clé d'insertion avec un bloc en bois devrait le desserrer.

## UTILISER LE VERROUILLAGE DE FRICTION DU ROUT-R-LIFT II

Avec votre Rout-R-Lift™ II vous pouvez verrouiller votre manivelle à une position désirée pendant de longues utilisations pour faciliter votre travail.



¼ de tour pour enclencher le verrouillage.

Image 7

## UTILISER VOTRE ROUT-R-LIFT™ II

Pour soulever votre routeur, tournez la manivelle dans le sens des aiguilles d'une montre. Pour abaisser, faites le contraire avec la manivelle. N'oubliez pas qu'un tour complet égal un changement de 1/16". Une fois que votre réglage est terminé, retirez la manivelle et placez-la hors de la surface de travail. Référez-vous au tableau ci-dessous pour les réglages au niveau fractionnel et décimal selon le nombre de tours.

| Fraction | Décimal | Nombre De tours |
|----------|---------|-----------------|
| 1/64"    | 0.016"  | 1/4 tour        |
| 1/32"    | 0.031"  | 1/2 tour        |
| 1/16"    | 0.062"  | 1 tour          |
| 1/8"     | 0.125"  | 2 tours         |
| 1/4"     | 0.250"  | 4 tours         |
| 1/2"     | 0.500"  | 8 tours         |

## RÉGLAGE DE LA TENSION DU FIL

Tous ces types d'appareil JessEM contiennent notre conception de tension de fil. Notre tension de fil est réglée à l'usine et dépend de la durée d'utilisation. Vous serez peut-être obligé de faire des réglages périodiques, selon le niveau de tension désiré.

Si la hauteur de la lame commence à changer (à descendre) pendant l'utilisation, la tension du fil doit être réajustée.

3. Retourner le système de levage à l'envers sur une surface plate et propre avec la tige de réglage du fil face à vous.
4. Retirer les vis  $\frac{1}{4}$ -20 x 1" du cache-écrou du chariot (voir image 8) et retirer le couvercle et l'anneau en forme de O (Image 9) .

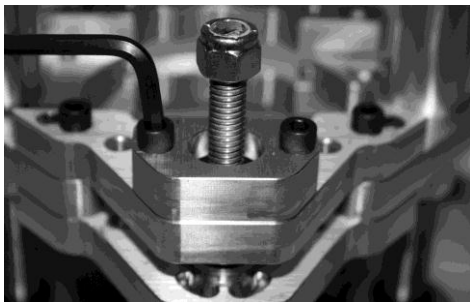


Image 8



Image 9

Appuyer sur le chariot vers le bas pour accéder au collier du jeu (Image 9)

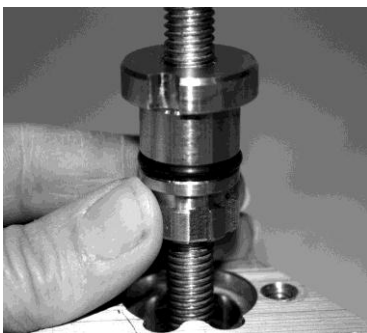


Image 10

Tourner l'écrou du chariot dans le sens des aiguilles d'une montre. Quand vous complétez votre réglage, assurez-vous de bien aligner l'écrou du chariot avec un des espaces sur l'écrou d'engrènement.

Glisser le chariot tout en haut vers la plaque supérieure de votre Rout-R-Lift™ II (Image 11)

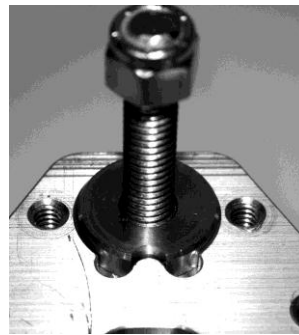


Image 11

Remettre l'anneau en forme de O et l'écrou du chariot avec les vis que vous avez retiré (Image 8). Rattacher l'écrou du chariot en toute sécurité.

## GARANTIE LIMITÉE DE JESSEM TOOL

Tous les produits JessEm sont garantis de tous défauts de main d'œuvre et de matériels. JessEm remplacera ou réparera n'importe quel produit qui, lors d'une inspection, sera considéré comme défectueux pendant une période d'une (1) année à partir de la date d'achat et cela avec une preuve d'achat. Toute réclamation de garantie devra être faite directement à la compagnie JessEm Tool. Contactez JessEm pour obtenir des instructions et une autorisation de retour pour une réclamation de garantie. Le consommateur est responsable des coûts de livraison s'il désire retourner le produit à JessEm Tool. Nous réparerons ou remplacerons le produit, à notre discrétion, puis nous vous renverrons le produit sans frais.

## LIMITATIONS DE GARANTIE

Cette garantie ne couvre pas:

- Les réparations ou modifications faites pas une personne autre que le service professionnel agréé de JessEm Tool.
- Les usures normales
- l'abus, la mauvaise utilisation ou la négligence.
- Le mauvais entretien.
- Une utilisation continue après une défaillance partielle.
- Les produits qui ont été modifiés.
- Les produits utilisés avec des accessoires inappropriés.
- Une usure prématurée du fil à cause d'un réglage de hauteur fait avec une perceuse électrique ou sans fil.